

# LA CATHEDRALE MARIANUM

Hadži Milentijeva 75 – Belgrade – République de Serbie



PORTFEUILLE DU PLAN DE RECONSTRUCTION  
ET DE REVITALISATION DE LA CATHEDRALE  
DE LA BIENHEUREUSE VIERGE MARIE



# Historique



- ⌘ La paroisse de l'Assomption de la Bienheureuse Vierge Marie est située dans le quartier appelé Neimar, alors que l'église paroissiale se trouve à 75, rue Hadži Milentijeva. A l'époque de son établissement, elle fût confiée aux moines assomptionnistes qui demandèrent à l'archevêque de cette époque, Monsieur Rodić, en 1924, de former leur monastère. Ils obtinrent son accord en 1925, et le Ministère des affaires religieuses accepta et approuva la fondation de la paroisse en 1927.
- ⌘ En 1925 fût érigée l'église dont les fondements furent bénis par le nonce apostolique de Belgrade, Hermengildo Pellegrinetti. La même année, lors de sa visite à Belgrade, l'église fût bénie par Roncalli, le délégué apostolique en Bulgarie et le futur pape Jean XXIII. L'archevêque Rodić nomma en 1927 Privat Bellard pour être le premier pasteur, et Christom Monnier pour son chapelain. La présence des assomptionnistes français inspira un bon nombre de gens d'appeler cette église 'l'église française'.
- ⌘ En 1930 fût bâti le vieux clocher, et en 1931 l'archevêque donna sa bénédiction à trois cloches coulées en Savoie, dans l'usine Paccard, dans laquelle ont également été coulées les cloches de l'église de Sacré-Cœur de Montmartre, ainsi que les cloches de la fondation du roi Petar à Oplenac. La plus grande cloche porte le nom de Sainte Marie et représente le cadeau du roi Alexandre, la seconde par sa taille porte le nom de Saint Pierre et a été offerte par le Saint-Siège, et la plus petite est nommée d'après Sainte Anne et fût donnée en cadeau par les paroissiens de la paroisse. A ses côtés fût par la suite bâtie la salle paroissiale, en guise de cadeau, grâce à l'engagement du nonce Pellegrinetti, du pape Pie XI aux jeunes de Belgrade.
- ⌘ En 1938 débuta l'érection de la nouvelle église, imaginée comme "église commémorative" en hommage aux combattants français et serbes tombés au front de Salonique.



## Historique



- Après le départ des assomptionnistes en septembre 1982, le pasteur de la paroisse du Christ-Roi, Anton Hočevan, prend la relève pour s'occuper des croyants et de la construction de l'église. L'arrivée du nouveau pasteur Jože Hauptman en 1987 vit le début de l'aménagement et l'achèvement de l'espace intérieur et extérieur de l'église selon les dessins de l'architecte slovène Kvaternik.
- Le mur derrière l'autel fût peint en fresques en 1987 par les peintres slovènes Čemažar et Lucijan. Les fresques sont inspirées par l'idée de croisement de l'Orient et de l'Occident dans nos régions. La partie sphérique centrale illustre la Vierge Marie qui est représentée deux fois dans cette zone. Dans la partie inférieure, elle est dépeinte comme endormie sur sa couche funèbre entourée, selon la tradition de l'église orientale, par les douze apôtres, alors que la partie supérieure de la même fresque, sous forme de l'iconographie mariale de l'Europe occidentale, représente son assomption fondée sur la croyance de la conception immaculée de la Vierge, où elle se voit entourée de douze étoiles. Cette fresque centrale protectrice de l'église et de la paroisse est cernée par les fresques représentant les Saints.
- Du côté gauche – orienté au nord, sont représentés: St Jean de Capistrano, St Nicolas de Flüe et St Cyrille d'Alexandrie, et du côté droit - orienté vers le sud: les Saints Cyrille et Méthode et le saint orthodoxe St Sava. Dans la zone supérieure, au-dessus de la Vierge Marie, est dépeinte la scène représentant le Dieu tout-puissant en train de bénir et le Saint-Esprit représenté sous forme de colombe, entourés par la suite d'anges joueurs accueillant la Reine des cieux. Les scènes de la zone inférieure évoquent les horreurs de la guerre: du côté gauche est représentée la mère se penchant sur son enfant blessé, et du côté droit deux femmes religieuses en train de prier pour la paix. Les vitrages des fenêtres illustrent les mystères du chapelet.



## Historique



- ⌘ La nouvelle église fût consacrée en dimanche, le 14 août 1988, maintenant cathédrale en hommage de l'Assomption de la Bienheureuse Vierge Marie. La consécration a été effectuée par Franc Perko, l'archevêque de Belgrade.
- ⌘ Le monastère situé dans la cour de la paroisse, le presbytère et la salle ont été aménagés en 1989 pour les adapter aux services spirituels et ont obtenu en même temps un nom nouveau – Foyer de St Jean de Capestrano, d'après le saint auquel sont attribués de grands mérites pour la libération de Belgrade de l'occupation Ottomane. Son image se trouve actuellement dans le presbytère de la nouvelle cathédrale.
- ⌘ En dessous de la cathédrale repose une crypte, qui depuis 1986 fait office de chapelle servant aux cérémonies liturgiques quotidiennes. L'ancienne église fût réaménagée en 1994 en espace adapté aux réunions pastorales. Les registres de baptême, de mariages et de décès sont tenus depuis aussi loin que 1845, et se trouvent actuellement dans les locaux de la commune de Vračar de Belgrade.
- ⌘ En septembre 2000, Franc Perko, l'archevêque de Belgrade, donna sa bénédiction aux nouvelles orgues. L'instrument a été fabriqué par la célèbre société italienne 'Francesco Zanin' de Codroipo près d'Udine. La paroisse et la cathédrale représentent le lieu de déroulement de toutes les réunions et événements importants: pèlerinages, ordinations, concerts.



## L'état actuel

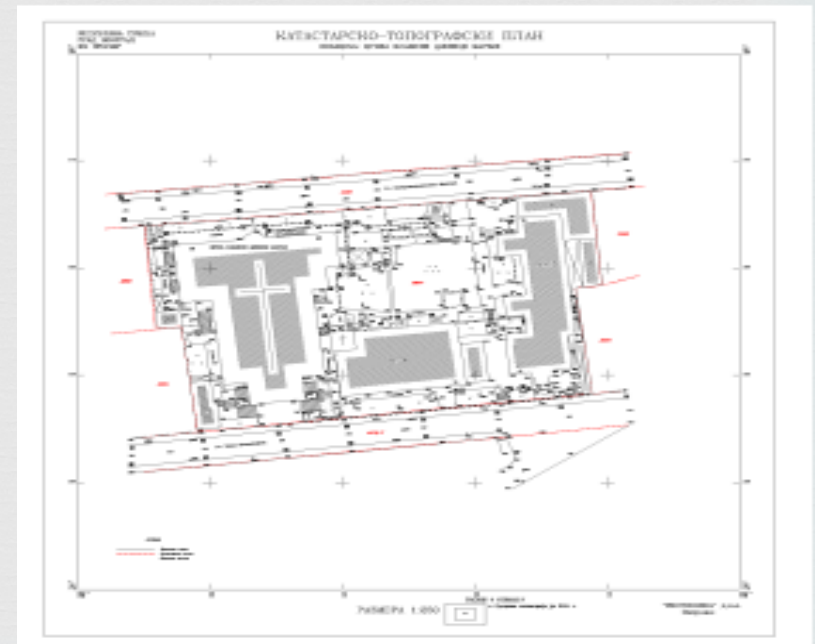


- ☞ L'état actuel exige tout d'abord l'élaboration d'une approche moderne dans la partie du projet architectural et urbanistique, et par la suite au plan de reconstruction et de revitalisation du complexe entier de la cathédrale MARIANUM, encadrant: l'église, le foyer paroissial; la revitalisation de la façade et des pièces intérieures de la Cathédrale, de la cour de l'église et de la crypte; la construction d'une nouvelle place de stationnement et de la route d'accès; la revitalisation de tous les locaux auxiliaires situés au niveau -1 et du rez-de-chaussée et qui pourraient servir pour accueillir un musée à exposition permanente et comme hôte aux expositions ambulantes, ou encore un centre d'études prévu pour des activités sociales telles que les réunions, des conférences et tables rondes, ainsi que l'archive et la bibliothèque; la revitalisation des locaux accueillant les activités du centre spirituel, les messes, et puis les locaux auxiliaires comme les cuisines, salles à manger et des dépôts; l'hydro isolation et revitalisation du projet de chauffage et de climatisation de l'ensemble des bâtiments.



# Le plan de reconstruction

- ❧ DESCRIPTION DES ACTIVITES ENVISAGEES PAR LE PLAN R-R:
- ❧ AMENAGEMENT INTERIEUR DU PRESBYTERE, DU FOYER PAROISSIAL ET DES COULOIRS DE COMMUNICATION AVEC LA MATERNELLE - LOCATAIRE DE LONGUE DATE D'UNE PARTIE DE LOCAUX
- ❧ SYSTEME DE CHAUFFAGE ET DE CLIMATISATION DE L'ENSEMBLE DES BATIMENTS
- ❧ MUSEE, ARCHIVE ET BIBLIOTHEQUE
- ❧ AMENAGEMENT DE LA COUR:
  - ❖ Aménagement des zones vertes
  - ❖ Aménagement de la place de stationnement et de la route d'accès des voitures
  - ❖ Entretien de la façade
- 5) AMENAGEMENT DES ESPACES INTERIEURS
  - ❖ Crypte
  - ❖ Centre d'études
  - ❖ Foyer
  - ❖ Bureaux et locaux administratifs
  - ❖ Cuisine





# Le plan de reconstruction



Zones vertes et voies d'accès

Entrée de la rue  
Hadži Milentijeve ulice



Entrée de la rue  
Internacionalnih brigada

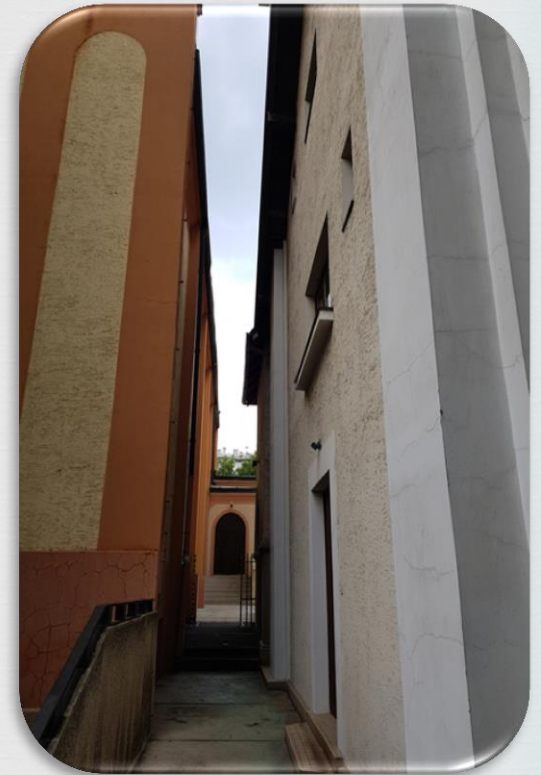




# Le plan de reconstruction



Cathédrale et passages reliés





# Le plan de reconstruction



Presbytère et foyer paroissiale





## Plan de modernisation

---

- ☞ Le plan de modernisation envisage les travaux qui introduiront l'application de nouvelles solutions techniques - technologiques et de nouveaux matériaux et équipements qui devraient améliorer l'exploitation du point de vue énergétique aussi bien de l'espace principal et des locaux auxiliaires, que de l'environnement extérieur dans le cadre du complexe MARIANUM;
- ☞ Il s'agit notamment de: système intégré de chauffage et de climatisation, isolation hydraulique et thermique, équipement de la salle du centre spirituel, équipement du foyer, solutions améliorées et innovatrices d'exploitation de la place de stationnement et de la voie d'accès, de la pierre de façade visant la diminution des frais de son entretien, de la cuisine, etc.



# Plan de modernisation

Façade, clôture, cour

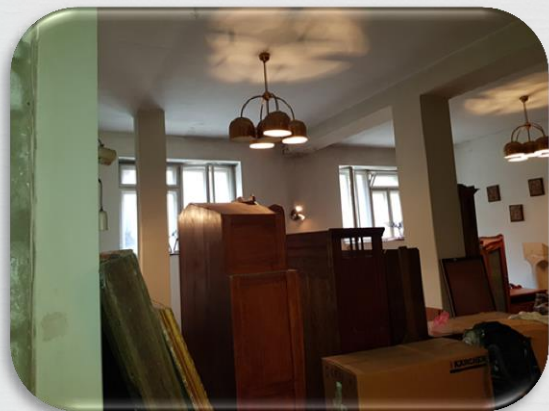




# Plan de modernisation



## Crypte et locaux du musée

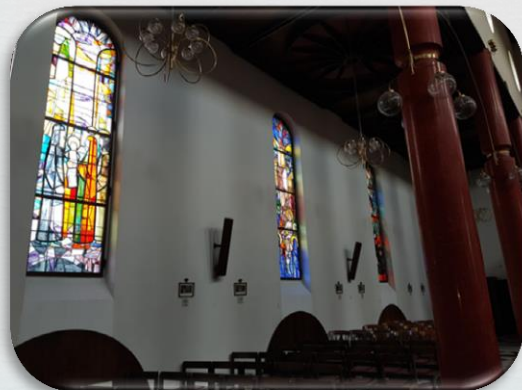




# Plan de modernisation



Pièces intérieures de l'église  
et pièces auxiliaires





# Plan de modernisation



Niveau zéro

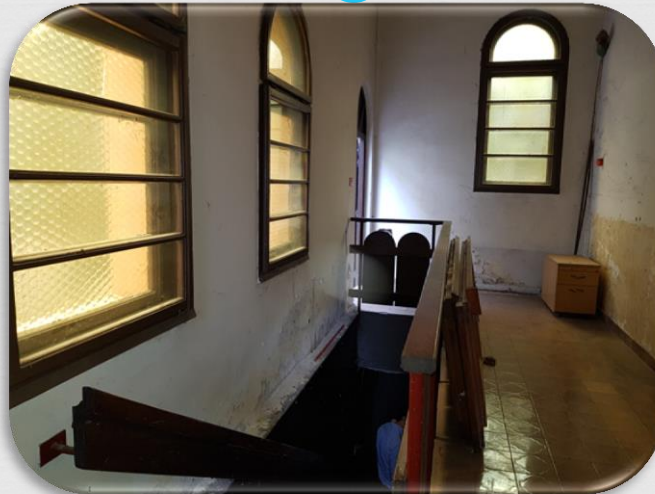




# Plan de modernisation



Niveau -1





## Budget de réalisation du plan



∞ Le budget total pour les travaux envisagés par étapes sous citées sera défini le 15 septembre 2018:

Phase I - Elaboration du projet architectural-urbanistique

Phase II - Reconstruction et modernisation des bâtiments

Phase III - Conservation des valeurs du complexe MARIANUM

Phase IV - Entretien



La personne de contact pour vos questions et le soutien à la réalisation du „Plan de reconstruction et modernisation de la cathédrale MARIANUM 2018-2019“ est:

L'archevêque Stanislav Hočevár

Email: [nadbiskupija@kc.org.rs](mailto:nadbiskupija@kc.org.rs)